

Tenda®

用户手册
www.tenda.com.cn

V 1.2

Tenda® 是深圳吉祥腾达科技有限公司注册商标。文中提及到的其它商标或商品名称均是他们所属的商标或注册商标。本产品的所有部分，包括配件和软件，其版本属深圳市吉祥腾达科技有限公司所有，在未经过深圳市吉祥腾达科技有限公司许可的情况下，不得任意拷贝、抄袭、仿制或翻译其它语言。

本手册中的所有图片和产品规格参数仅供参考，随着软件或硬件的升级会略有差异，如有变更，恕不另行通知，如需了解更多产品信息，请浏览我们的网站：

<http://www.tenda.com.cn>

目录

1 产品概述	6
1.1 装箱清单	6
1.2 系统要求	6
1.3 简介	6
1.4 特性	7
1.5 硬件概述	8
2 安装	10
2.1 硬件安装	10
2.1.1 桌面安装	10
2.1.1.1 卡片机	10
2.1.1.2 云台机	10
2.1.2 墙壁安装	11
2.1.2.1 卡片机	11
2.1.2.2 云台机	11
2.1.3 硬件连接	12
2.1.3.1 云台机	12
2.1.3.2 卡片机	12
3 手机观看与配置	14
3.1 CloudNeteye 下载与安装	14
3.1.1 苹果手机	14
3.1.2 安卓系统手机	14
3.2 CloudNeteye 新增网络摄像机	15
3.2.1 苹果手机	15
3.2.2 安卓系统手机	18
3.3 CloudNeteye 视频观看	19
3.4 摄像机设置和管理	21
3.4.1 安卓手机	21
3.4.1.1 修改摄像机	22
3.4.1.2 查看事件	23
3.4.2 苹果手机	23
3.4.2.1 修改摄像机	24
3.4.2.2 事件	25
4 电脑观看与配置	26
4.1 软件功能规格	26
4.1.1 画面显示区	27
4.1.2 主要功能区	28
4.1.2.1 系统设置	28
4.1.2.2 录影回放、浏览截图以及警示事件列表	29
4.1.2.3 关于软件, 包含软件版本说明	31
4.1.3 视窗切换区	31
4.1.4 设备设置区	31

4.1.4.1 设备列表	31
4.1.4.1.1 排程录影（即“计划录像”）设定。	31
4.1.4.1.2 远端摄影机设定	32
4.1.4.1.3 远端摄像机信息	32
4.1.4.2 增加/删除网络摄像机	33
4.1.4.3 开始/停止所有录影	33
5 Web 观看与配置	34
5.1 如何登录 Web 配置界面	34
5.2 高清系列 Web 配置界面（C50/C5）	35
5.2.1 视频浏览	35
5.2.2 运行状态	37
5.2.3 视频设置	38
5.2.3.1 视频参数	38
5.2.3.2 音频参数	39
5.2.3.3 图像参数	40
5.2.4 网络设置	41
5.2.4.1 局域网设置	41
5.2.4.2 无线设置	41
5.2.5 远程访问设置	42
5.2.6 ONVIF 设置	43
5.2.7 报警设置	43
5.2.7.1 移动侦测设置	43
5.2.7.2 音频侦测设置	44
5.2.7.3 报警方式设置	45
5.2.7.4 布防时间设置	45
5.2.8 高级设置	46
5.2.8.1 自动拍照设置	46
5.2.8.2 录像到 TF/SD 卡上	46
5.2.8.3 E-mail 设置	47
5.2.8.4 FTP 设置	48
5.2.8.5 云台设置	48
5.2.8.6 指示灯控制设置	49
5.2.9 系统设置	49
5.2.9.1 用户设置	49
5.2.9.2 时间设置	50
5.2.9.3 重启摄像机	50
5.2.9.4 恢复出厂设置	50
5.2.9.5 备份/恢复设置	50
5.2.9.6 升级	51
5.2.9.7 系统日志	51
5.3 标清系列 Web 配置界面（C30/C3）	52
5.3.1 视频浏览	52
5.3.2 运行状态	53
5.3.3 视频设置	53

5.3.3.1 视频参数设置	53
5.3.4 网络设置.....	54
5.3.4.1 局域网设置	54
5.3.4.2 无线参数	54
5.3.4.3 远程访问设置	54
5.3.5 报警设置.....	55
5.3.5.1 报警设置	55
5.3.6 高级设置.....	56
5.3.6.1 设备名称设置	56
5.3.6.2 录像到本地	56
5.3.6.3 E-mail 设置	56
5.3.6.4 FTP 设置	57
5.3.7 系统设置.....	57
5.3.7.1 设备用户设置	57
5.3.7.2 设备时钟设置	57
5.3.7.3 PTZ 设置	58
5.3.7.4 恢复出厂设置	58
5.3.7.5 重启设备	58
5.3.7.6 升级应用固件	58
5.3.7.7 升级系统固件	58
附录一：常见问题解答	59
附录二：支持环保，绿色下载	65

1.产品概述

1.1 装箱清单

请检查包装盒内的配件是否完整，应该包括以下物品：

- 1、网络摄像机一台；
- 2、电源适配器一个；
- 3、网线一根；
- 4、支架一套；
- 5、保修卡一张；
- 6、快速安装指南；

“注意：请严格按照电源适配器要求的输入电压供电，否则会损坏设备，且不享受产品保修。购买后，若以上配件有所遗漏和缺失，请联系经销商。”

1.2 系统要求

- 1、CPU 2.0GHz 或以上 (推荐 3.0GHz)
- 2、内存 256MB 或 以上 (推荐 1.0GB)
- 3、显卡 64M 或以上
- 4、Windows 7、Vista、XP 、Mac OS
- 5、Internet Explorer6.0 及以上版本或者兼容浏览器,Firefox 等
- 6、Android 系统支持 Android2.3 以上的版本。
- 7、iOS 系统支持 iOS 4.3 以上的版本。

1.3 简介

腾达超易用网络摄像机是专门为实时、远程监控家庭或小型企业而设计。我们的手机 APP CloudNeteye 及电脑端软件 CloudNeteyeForPC，不需要 DDNS 域名、不需要对路由器进行端口映射即可直接实现远程监控。

1.4 特性

- 1、**高清带 IRCUT**: 720P 高清视频质量, 丰富的图像细节和清晰的图像质量。通过滤光片切换确保图像不偏色。(高清系列)
- 2、**云台控制**: 您可以通过云台控制, 移动到您想查看的区域, 监控范围更广泛。(支持云台控制的型号)
- 3、**即插即看**: 通过领先的“CloudNeteye”或“腾达云监控”软件, 用户无需对路由器做端口映射即可实现观看。只需要您用手机轻轻一扫, 立马可以进行观看, 生活就是这样简单。
- 4、**远程查看**: 通过 P2P 客户端软件 (“CloudNeteye”、“腾达云监控”以及电脑 P2P 软件 “CloudNeteyeForPC”), 用户可通过 iPhone 手机, Android 智能手机, 电脑实现远程观看。
- 5、**H.264 视频压缩**: H.264 视频压缩技术, 同样画面质量条件下, 网络带宽占用最小, 节省网络流量, 更适合手机观看。(高清系列)
- 6、**夜视**: 不只白天能工作, 黑夜照样行, 全天候监控, 不下班。
- 7、**WI-FI 连接**: 通过 Wi-Fi 方便地连接到无线路由器, 可以轻松摆脱布线的烦恼。
- 8、**TF /SD 存储卡**: 本机 TF /SD 可存储图像与视频。(高清系列)
- 9、**移动侦测与报警**: 如果您需要固定监控某个区域, 当区域内发生异常时, 自动触发报警, 通过 E-mail ,FTP 发送报警信息。
- 10、**双向语音**: 不单单只是画面监控, 语音照样可以哦, 当发现有异常情况, 可以通过语音对讲功能及时提醒, 确保安全。
- 11、**声音侦测**: 当声音侦测开启时, 摄像机能监测的范围内若发生声音异常时, 自动触发报警, 通过 E-mail ,FTP 发送报警信息。(高清系列)

1.5 硬件概述

高清网络摄像机（C50、C5）



C50



C5

标清网络摄像机（C30、C3）



C30



C3

2 安装

2.1 硬件安装

2.1.1 桌面安装

2.1.1.1 卡片机

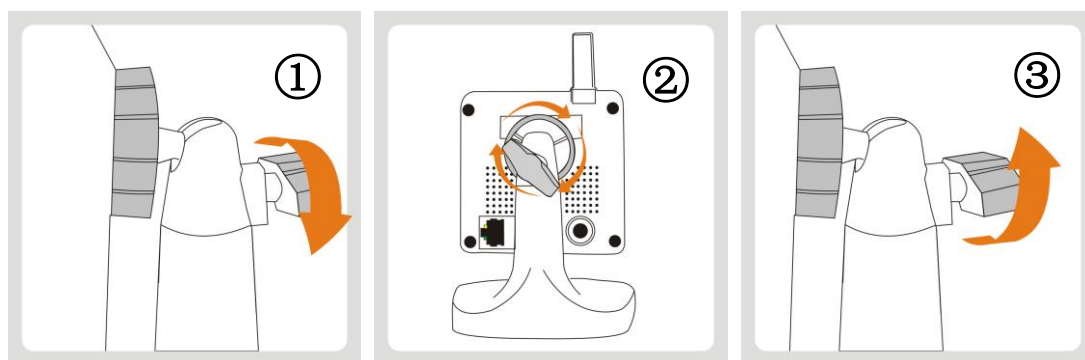


图 1：取出支架，并将支架上的长形转轴拧松。

图 2：把机身和支架进行连接，圆形转轴顺时针拧紧。

图 3：根据您的需求调整好角度，然后拧紧长形转轴。

2.1.1.2 云台机

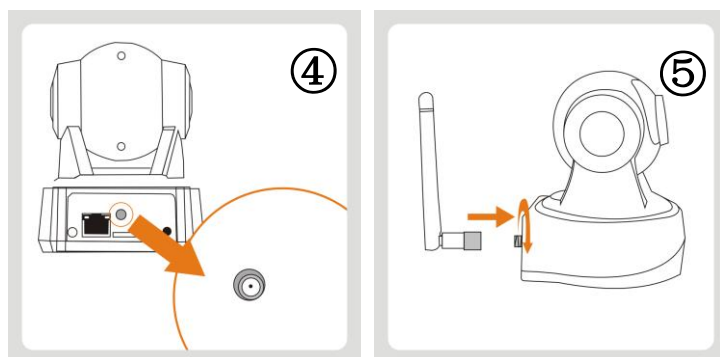


图 4：将摄像机和天线取出。

图 5：将天线安装到摄像机后部的天线接口，并拧紧。

2.1.2 墙壁安装

根据您的需要结合示意图进行安装。

2.1.2.1 卡片机

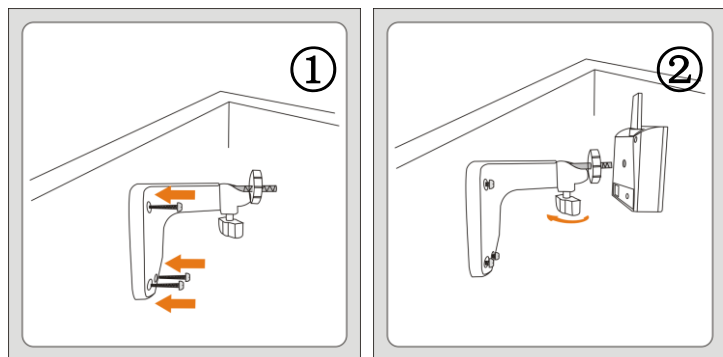


图 1：将支持取出，并将螺丝钉固定好支架。

图 2：将支架上的转轴拧松。

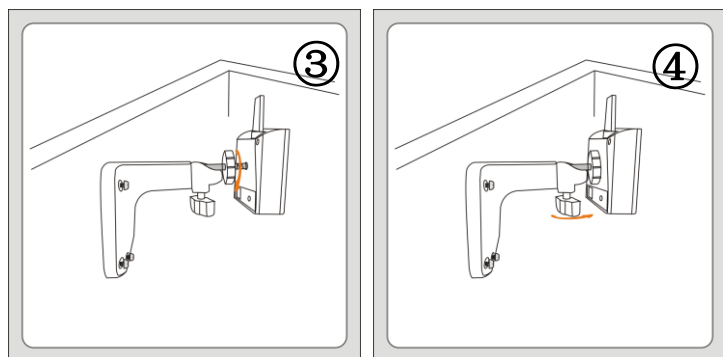


图 3：将卡片与圆形转轴进行连接，把圆形转轴逆时针拧动至拧紧。

图 4：将摄像机调整到您需要的位置，然后拧紧长形转轴至固定好位置。

2.1.2.2 云台机

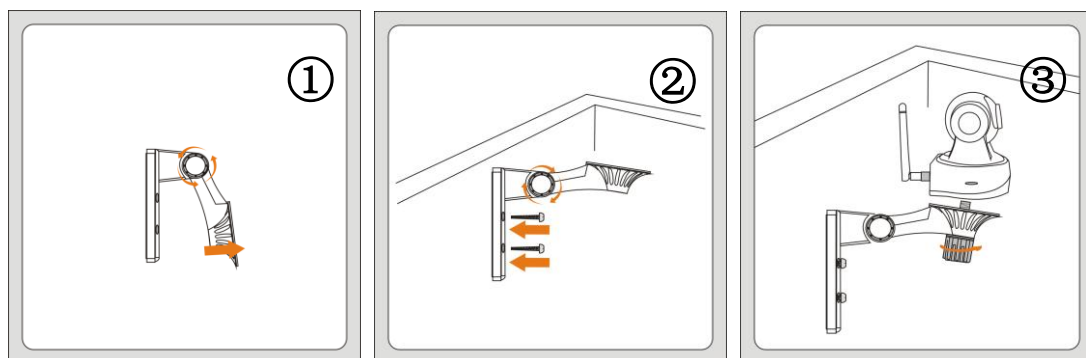


图 1：将支架上的圆形转轴拧松，并将支架的一端抬起。

图 2：将支架安装到您需要的位置拧紧转轴后，并用螺丝钉固定好支架。

图 3：将支架上的圆形转轴与摄像机进行连接，并顺时针拧紧。

2.1.3 硬件连接

2.1.3.1 云台机

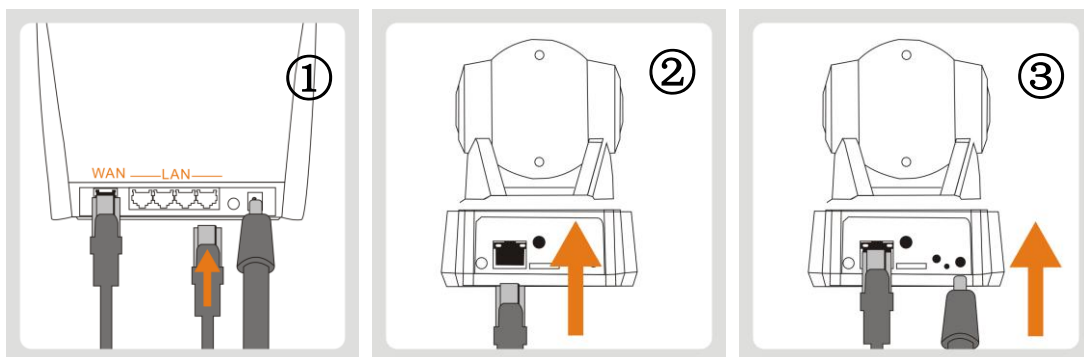


图 1：将附属的网线，插入您的路由器 LAN 端口上，注意：摄像机不能连接到与路由器相连接的 DSL MODEM，Cable MODEM，PON MODEM 的端口上。

图 2：把网线的另一端插入摄像机的网络接口。

图 3：然后把电源插入摄像机的电源插口上，电源适配器的另一端插入您的电源插线板上。

（确认电源是否插对电源接口（接口上标有 DC 5V 字样），以防插错孔位。经常有用户把电源插到音频接口）

2.1.3.2 卡片机

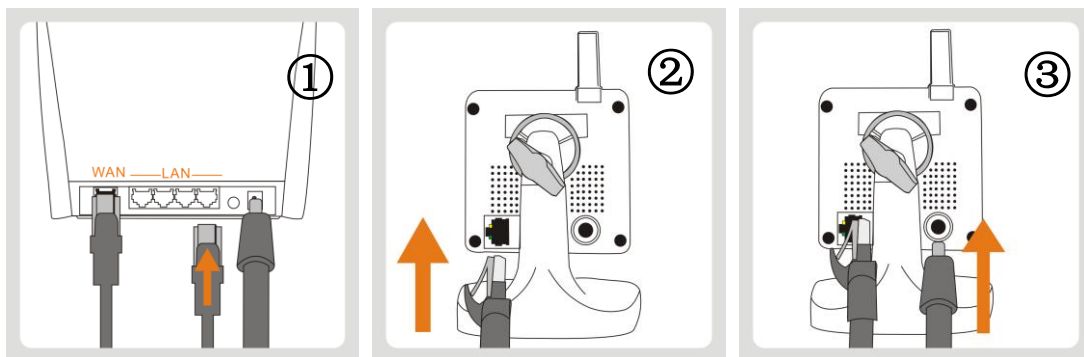


图 1：将附属的网线，插入您的路由器 LAN 端口上，注意：摄像机不能连接到与路由器相连接的 DSL MODEM，Cable MODEM，PON MODEM 的端口上。

图 2：把网线的另一端插入摄像机的网络接口。

图 3：然后把电源插入摄像机的电源插口上，电源适配器的另一端插入您的电源插线板上。

（ 确认电源是否插对电源接口（接口上标有 DC 5V 字样），以防插错孔位。经常有用户把电源插到音频接口）

3.手机观看与配置

3.1 CloudNeteye 下载与安装

下面将依据操作系统的不同，分苹果手机与安卓系统手机分别介绍如何进行 CloudNeteye 下载与安装。

3.1.1 苹果手机

可通过如下任一方式下载安装“Cloud Neteye”

方式一：在 App Store 中搜索“Cloud Neteye”，然后下载并安装。

方式二：扫描以下二维码进入 App Store 中下载“Cloud Neteye”并安装。（可以用手机上安装的微信、QQ、我查查、里面的扫一扫功能，扫描二维码）



3.1.2 安卓系统手机

可通过如下任一方式下载安装“Cloud Neteye”

方式一：在 Google play 中搜索“CloudNeteye”，然后下载与安装，或者直接扫描以下二维码进入 Google play 下载“CloudNeteye”并安装。（可以用手机上安装的微信、QQ、我查查、里面的扫一扫功能，扫描二维码）



方式二：在安卓市场搜索“腾达云监控”然后下载与安装，或者直接扫描以下二维码进入安卓市场下载“腾达云监控”并安装。（可以用手机上安装的微信、QQ、我查查、里面的扫一扫功能，扫描二维码）



3.2 CloudNeteye 新增网络摄像机

下面将依据操作系统的不同，分苹果手机与安卓系统手机分别介绍如何新增网络摄像机。

3.2.1 苹果手机

1、启动手机上的 Cloud Neteye 软件



2、可通过如下方式新增摄像机

方式一：如果您的智能手机与网络摄像机连接到同一路由器。CloudNeteye 将自动搜索到局域网下的网络摄像机，并出现如下界面，您只需点击摄像机 UID 号码

“**C8UT98R642U3BNPMSREJ**
192.168.0.104”，输入密码“admin”，点击“储存”，即可新增摄像机。



如因各种原因您的智能手机不能自动搜索到网络摄像机，将出现如下界面，可通过点击

“**新增**”或点击“**QRCode**”，来新增摄像机。



方式二：推荐使用扫描 UID 二维码的方式来增加摄像机，点击“**QRCode**”，此时会出现如下界面，然后直接对准摄像机底部 UID 二维码扫描，输入密码“admin”，点击“储存”，即可新增摄像机。



方式三：如果扫描 UID 二维码不成功，点击“新增”，此时会出现如下界面，此时输入摄像机 UID 号码（UID 号码是 UID 二维码下面的 20 位字母与数字的组合），输入密码“admin”，点击“储存”，即可新增摄像机。



温馨提示：

由于 UID 号区分大小写，手动输入的时候请输入正确的字体格式。



3.2.2 安卓系统手机

1、启动手机上的“Cloud Neteye”或“腾达云监控”软件。

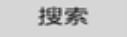
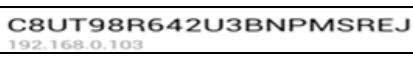


2、在如下界面中，点击“ 请按此新增摄像机”来新增摄像机。



在出现的如下界面中，点击“ 搜索”或者“ 扫描条码”或者在“UID: ”中手动输入 UID 号码，来新增网络摄像机。具体操作方式见下面方式一、二、三。



方式一：如果您的智能手机与网络摄像机连接到同一路由器。点击“ 搜索”将会出现如下界面，此时点击“”，然后输入密码“admin”，点击“确定”，即可新增摄像机。



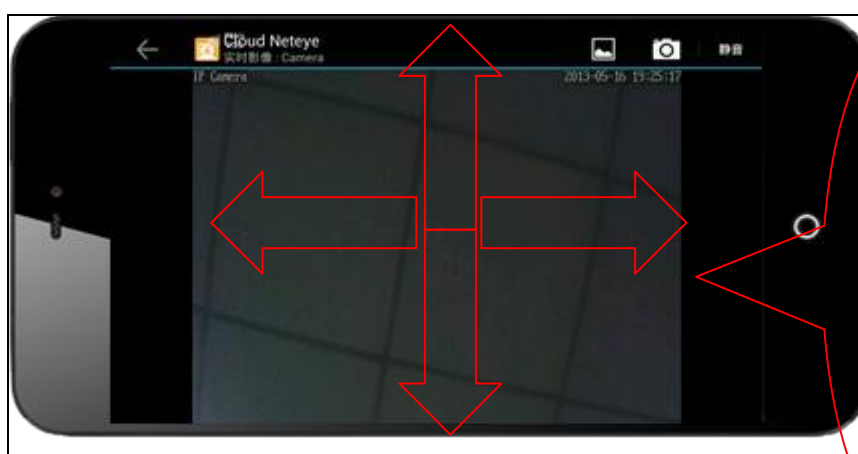
方式二：如果点击“”搜索不到网络摄像机，则点击“”，此时会出现如下界面，然后直接对准摄像机底部 UID 二维码扫描，输入密码“admin”，点击“确定”，即可新增摄像机。



方式三：如果扫描 UID 二维码不成功，则在“UID: ”中直接手动输入网络摄像机 UID 号码（UID 号是 UID 二维码下面的 20 位字母与数字的组合），然后输入密码“admin”，点击“确定”，即可新增摄像机。

3.3 CloudNeteye 视频观看

新增网络摄像机成功后（摄像机显示在线），即可进行视频观看，云台操作，以及选择语音，抓拍图片等操作。



若你的机器型号为C50/C30，则可通过上下左右滑动屏幕云台控制摄像机移动。




照片预览、拍照、选择通话、监听或者静音功能

3.4 摄像机设置和管理

3.4.1 安卓手机



- 在列表上，选择网络摄像机并长按 3 秒或者按网络摄像机旁边的按钮 “”，可对摄像机进行参数设置和管理；
- 用户可以配置摄像机的“重新连接”、“修改摄像机”、“查看事件”、“查看快照”、“删除摄像机”。

3.4.1.1 修改摄像机



进入“修改摄像机”设置可进行两项操作：

- 1、设备设置
- 2、高级设置

进入“高级设置”

- a) 可修改摄像机的密码。
- b) 对视频可以进行常用参数调节，如“视频质量”、“图像翻转”、“图像镜像”、“图像模式”。
- c) Wi-Fi 设置



点击“管理 WiFi 网络”，进入无线搜索列表并选择您的无线网络。输入你选择的无线网络的密码，点击确定即可。

d) 事件设置

移动侦测：若选择“关闭”，则不触发移动侦测报警；

若选择“低\中\高\最高”，则表示启用移动侦测报警。“低\中\高\最高”表示灵敏度由低到高，灵敏度越高越易触发报警，移动侦测区域默认为全屏。

事件通知：有“安静模式”、“铃声”、“震动”、“铃声及震动”四种通知模式，即手机报警提示方式。

e) 录像设置

Format SDCard:格式化 SD 卡按钮, 点击此按钮, 则格式化 SD 卡内容(摄像机有插 SD 卡才会有此按钮, 否则无)。


设备信息: 显示“设备型号”、“版本”、“制造商”、“存储空间大小”、“可用空间大小”的信息。

3.4.1.2 查看事件

点击“查看事件”, 可查看“全时录像”或“移动侦测录像”。

3.4.2 苹果手机



在列表上, 按网络摄像机旁边的按钮“”, 可对摄像机进行“参数设置”和“重新连接”操作;

用户可以进行查看“事件”、“新增摄像机”、“资讯”等操作

3.4.2.1 修改摄像机



进入“参数设置”

- a) 可修改摄像机的密码
- b) 对视频可以进行常用参数调节，如“视频质量”、“画面翻转”、“环境模式”
- c) Wi-Fi 网络

点击“WiFi 网络”→ 在搜索到的 Wi-Fi 网络中选择你要连接的 Wi-Fi 网络，并输入 Wi-Fi 密码，点击“加入”即可。

- d) 移动侦测：

若选择“关闭”，则不触发移动侦测报警；

若选择“低\中\高\最高”，则表示启用移动侦测报警。“低\中\高\最高”表示灵敏度由低到高，灵敏度越高越易触发报警，移动侦测区域默认为全屏。

- e) 录像模式：有“关闭”、“全天候录像”、“报警录像”三个选项，若选择“关闭”则不录像；若选择“全天候录像”则全天录像；建议选择“报警录像”则触发报警后录像（需先开启移动侦测及设备插入 MicroSD/TF 卡）。

- f) 格式化 SDCard: 格式化 SD 卡按钮，点击此按钮，则格式化 SD 卡内容（摄像机有插 SD 卡才会有此按钮，否则无）。

- g) 设备信息：显示设备型号、版本、制造商、存储空间大小、可用空间大小的信息。

3.4.2.2 事件

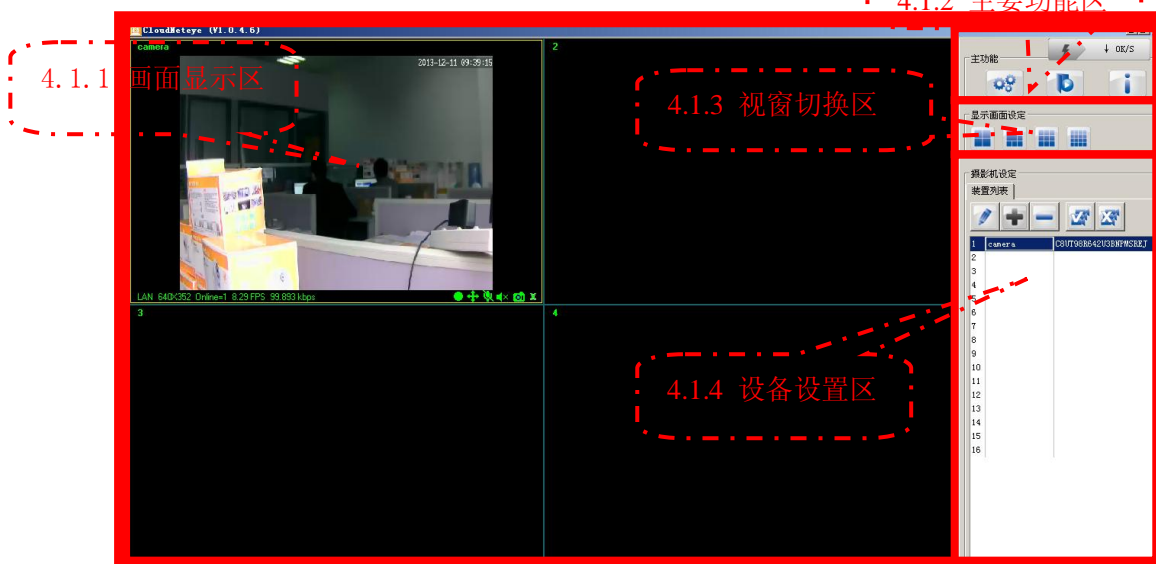
点击“事件”，可查看“全时录像”或“移动侦测录像”。

4. 电脑观看与配置

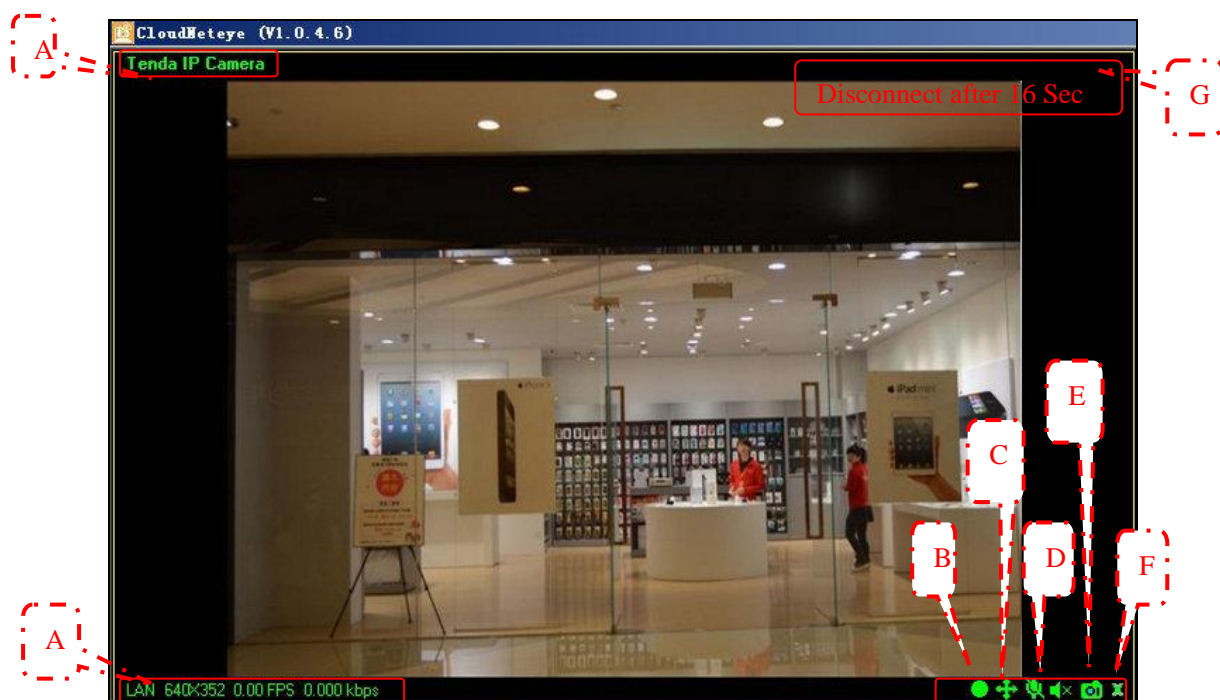
依据本手册附录二“支持环保，绿色下载”下载 CloudNeteyeForPC 软件。

4.1 软件功能规格

下图为 CloudNeteyeForPC 的软件画面，我们将针对以下四大功能画面做详细说明：



4.1.1 画面显示区



A. 提供网络摄像机信息，包含“摄像机名称”、“连线模式”（LAN、P2P、RLY）、“解析度大小”。

B. 提供手动即时录像功能。点击该按钮变红则开始录影，再次点击该按钮则停止录影，但如果已设定排程录影（即设定了录像时间）或全时录影，除非取消该功能，否则无法手动进行录影。

C. 用户可自行通过鼠标点击上下左右四个方向键来控制摄像机云台转动。（需网络摄像机支持）

D. 提供语音功能，包含监听与对讲。

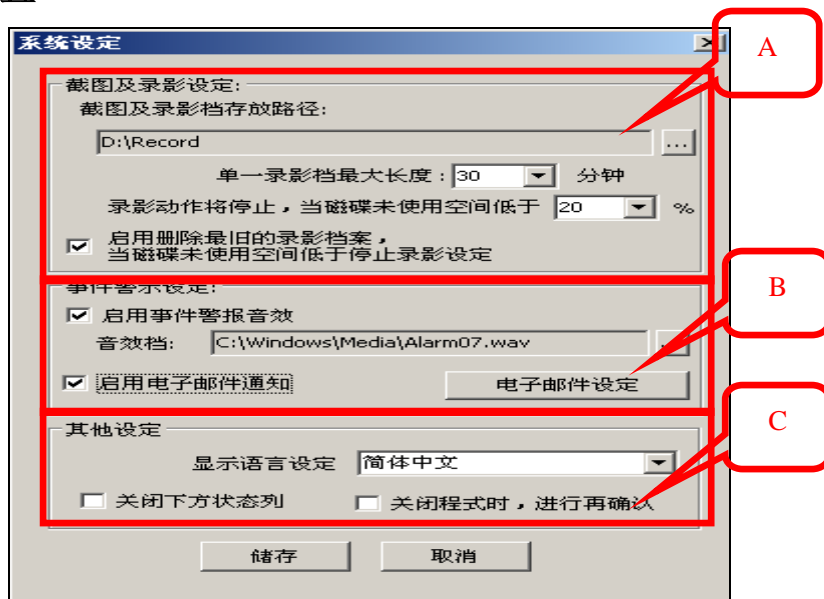
E. 提供画面快照功能。

F. 提供手动断线功能。

G. 当网络摄像机为 Relay 连线时，限制仅能连线 1 分钟后自动断线。若需再重新连线。使用者需手动进行，且在断线过程中，其录影与报警也会丧失功能。

4.1.2 主要功能区

4.1.2.1 系统设置



1、截图及录影设定

- (1) 用户通过点击...可自行选择截图及录影的储存路径。
- (2) 用户可自行设定单一录影时长。
- (3) 用户可自行设置，当硬盘未使用空间低于多少时录影动作停止。
- (4) 用户可自行设定，当硬盘未使用空间低于停止录影设定时则删除最旧的录影档案。

2、事件警示设定

- (1) 触发条件来源为移动侦测。但若当使用者将移动侦测功能关闭时，将无法进行报警。
- (2) 警报回应动作可设定为：
 - 事件录影，请参考“4.1.4 设备设置区”说明。
 - 警报音效，音效可自行在电脑中选取格式为 wav 的声音作为报警音效。
 - 通过发送电子邮件，用户可通过点击“电子邮件设定”来自行设定邮箱信息。

注：以下详细介绍各邮箱服务商的配置参数：

邮箱服务商	外寄邮件主机	外寄邮件主机连接埠
Yahoo	smtp.mail.yahoo.com	25
Sina	smtp.sina.com.cn	25
QQ	smtp.qq.com	25
Sohu	smtp.sohu.com	25
126	smtp.126.com	25
163	smtp.163.com	25
Tom	smtp.tom.com	25

详细设置见下图：

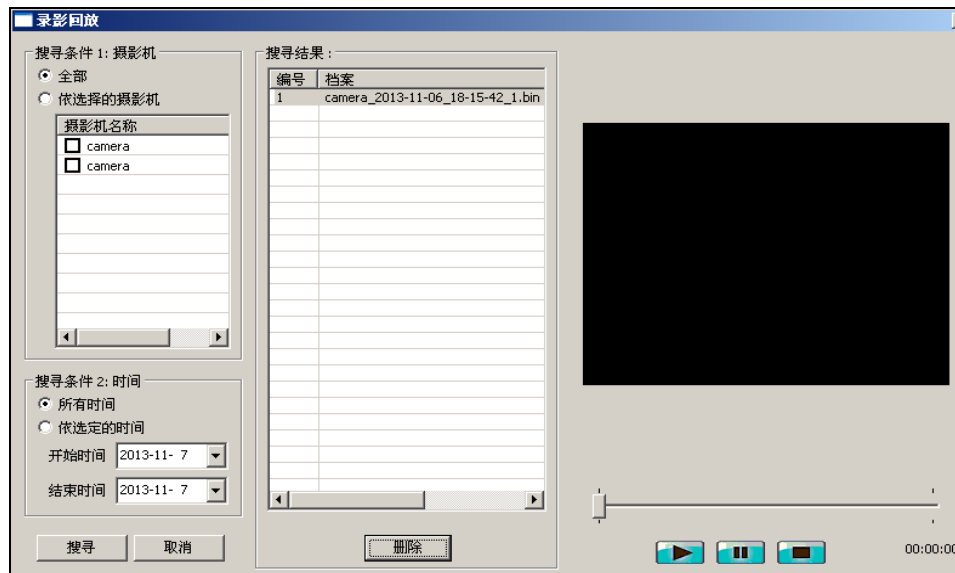
3、其它设定

- (1) 自行设定界面显示语言。
- (2) 自行设定是否关闭工作列表。
- (3) 当软件要关闭时是否需要再次确认要关闭软件。

4.1.2.2 录影回放、浏览截图以及警示事件列表



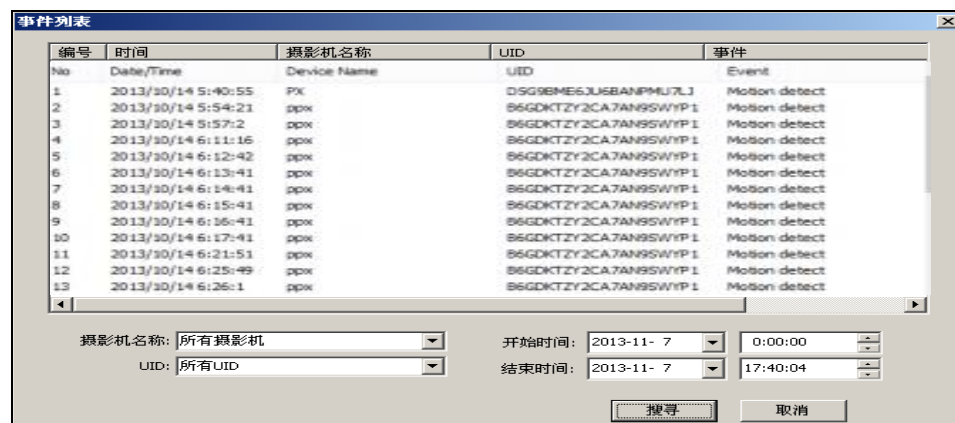
1、录影回放



- 搜寻功能，在自定义的某段时间区域内可同时搜寻单个或多个网络摄像机录影。
- 删除功能，可直接删除不需要的录影档案。
- 可直接在 PC 软件中检视各网络摄像机录影回放功能，包含播放、暂停、停止、拖拉时间轴与全屏观看。

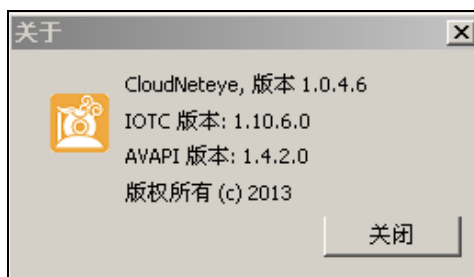
2、浏览截图， 网络摄像机快照查看功能。

3、警示事件列表



- 搜寻功能，在自定义的某段时间区间中，可同时搜索单个或多个网络摄像机的警示事件。

4.1.2.3 关于软件 ，包含软件版本说明。




4.1.3 视窗切换区

观看画面分割，包含 4、6、9、16 分割，双击某个画面全屏观看。

4.1.4 设备设置区

4.1.4.1 设备列表


在“设备列表”中选择要查看/编辑的网络摄像机，然后单击 ，出现如下界面，可以设定或查看“排程录影设定”、“远端摄影机设定”、“远端摄影机资讯”。

4.1.4.1.1 排程录影（即“计划录像”）设定。

- 全时录影。当开启全时录影时（需首先勾选上“排程录影设定”），手动录影功能将停止服务。
- 依据排程录影时间录影。当设定依据排程录影时间录影时（需首先勾选上“排程录影设定”），排程时间启动录影后，手动录影功能将停止服务。
- 事件警示录影，需网络摄像机支持。触发条件来源为移动侦测，但若当使用者将移动侦测功能关闭时，将无法进行事件警示录影功能。

4.1.4.1.2 远端摄影机设定

包括网络摄像机的“密码修改”、“WIFI 设定”、“视讯品质”、“视讯正反”（需网络摄像机支持）、“环境模式”以及“移动侦测”。

注：Wi-Fi 设定：点击“变更无线网络设定”→ 点击“WIFI SSID”右边的，在弹出的无线 Wi-Fi 中，选择您要连接的 Wi-Fi 网络，输入 Wi-Fi 密码，点击“储存”即可。



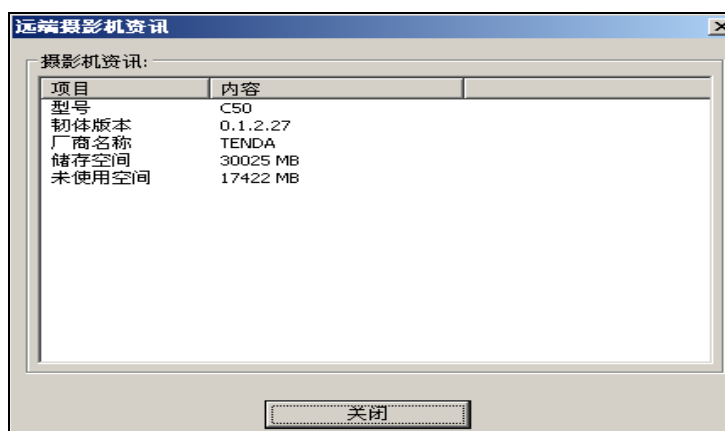
The "远端设定" (Remote Settings) window contains three main sections:

- 摄影机密码设定 (Camera Password Setting):** Includes a "修改密码" (Change Password) button.
- 摄影机无线网络设定 (Camera Wireless Network Setting):** Shows "SSID: Tenda_582AF0 (已连线)" and a "变更无线网络设定" (Change Wireless Network Setting) button.
- 摄影机设定 (Camera Setting):** Includes four dropdown menus:
 - 视讯品质 (Video Quality): 中 (Medium)
 - 视讯正反 (Video Flip): 正常 (Normal)
 - 环境模式 (Environment Mode): 室内(60Hz) (Indoor 60Hz)
 - 移动侦测 (Motion Detection): 低 (Low)A note states: "在更改视讯品质后，某些摄影机将会重启" (After changing video quality, some cameras will restart).

A "关闭" (Close) button is at the bottom.

4.1.4.1.3 远端摄像机信息

查看网络摄像机设备信息。




The "远端摄影机资讯" (Remote Camera Information) window displays a table of camera details:


项目 (Item)	内容 (Content)
型号 (Model)	C50
固件版本 (Firmware Version)	0.1.2.27
厂商名称 (Manufacturer Name)	TENDA
储存空间 (Storage Space)	30025 MB
未使用空间 (Unused Space)	17422 MB

A "关闭" (Close) button is at the bottom.

4.1.4.2 增加/删除网络摄像机



增加/删除网络摄像机 , 提供区域网络搜寻与手动增加网络摄像机, 最高可新增 16 台网络摄像机。(当按键为蓝色时才可增加或者删除设备)



新增摄影机资讯

区域网路搜寻结果

编号	UID	IP	UDP 埠
----	-----	----	-------

双击搜寻结果可将UID填入下面栏位

搜寻

摄影机名称:

UID:

密码:

排程录影设定

远端摄影机设定


远端摄影机资讯

储存

取消

4.1.4.3 开始/停止所有录影



开始/停止所有录影 , 可支持 16 台网络摄像机进行同步连线观看与停止观看。

5.Web 观看与配置

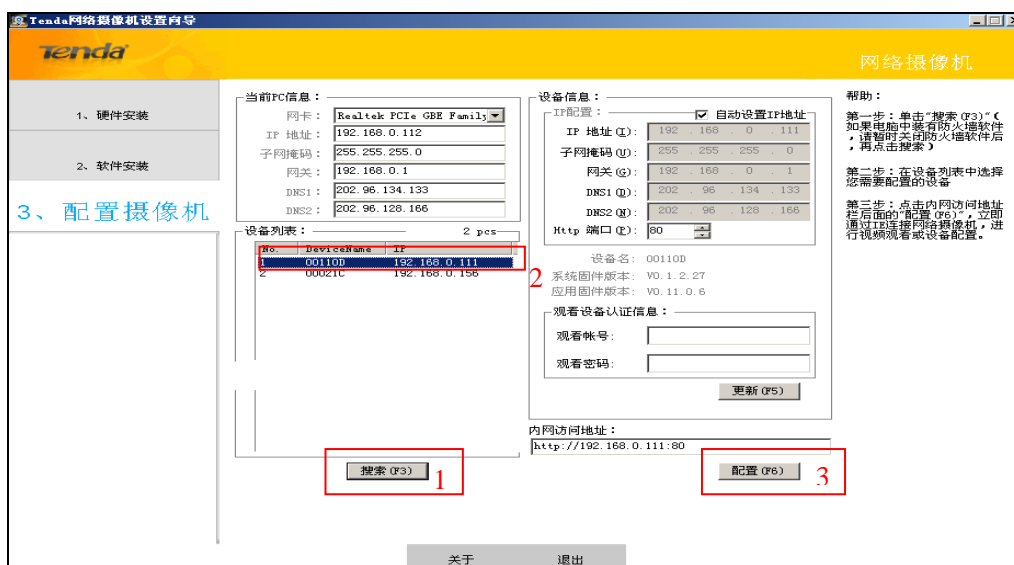
5.1 如何登录 Web 配置界面


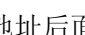
可以通过如下两种方式登录 Web 配置界面。

方式一：运行设置向导登录 Web 配置界面。

依据本手册附录二“支持环保，绿色下载”下载“设置向导”软件。

双击  Setup.exe，运行设置向导，按提示单击  直至出现如下界面。



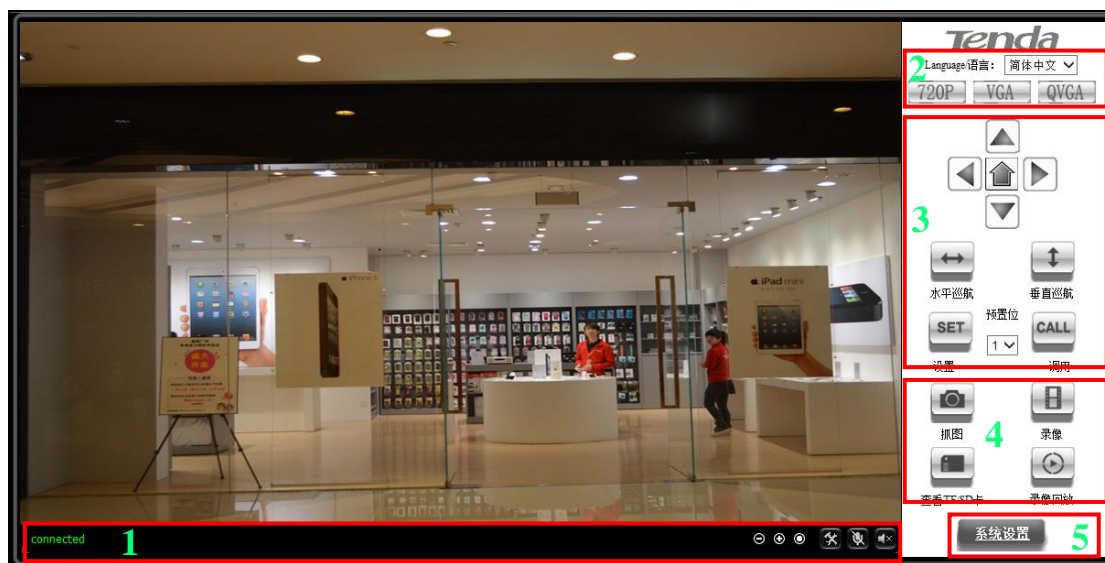
在界面中，单击  搜索(F3)（请临时关闭电脑上的防火墙、杀毒软件，确保路由器 DHCP 功能开启），在“设备列表”中选中摄像机，完成后单击内网访问地址后面的“ 配置(F6)”，在弹出的 Web 登陆窗口里，输入用户名：admin 和密码：admin，然后单击“确定”进入 Web 配置界面，您可以进行视频浏览以及设备配置。

方式二：CloudNeteye 搜索网络摄像机，查询 IP 地址，然后直接在浏览器输入 IP 地址登录 Web。

参考本手册“3.2 CloudNeteye 新增网络摄像机”章节，运行搜索网络摄像机功能。在出现的设备列表信息中如“192.168.X.X”即代表设备的 IP 地址。然后打开 Web 浏览器，在地址栏中直接输入网络摄像机 IP 地址并回车，在弹出的 Web 登陆窗口里，输入用户名：admin 和密码：admin，然后单击“确定”进入 Web 配置界面。


5.2. 高清系列 Web 配置界面（C50/C5）


5.2.1. 视频浏览



1) 状态栏




- 显示连接状态 **connected**
- 录像状态显示 **REC**：如果点击了录像按钮，则将显示“REC”，表示正在录像，再次点击录像按钮，停止录像。
- 缩小、放大，还原画面按钮 ，实现数码变焦功能。


- 路径设置按钮 ：可设置录像以及抓图的保存路径。



（抓图默认存储于 D:\Snap，录像默认存储于 D:\Record）

- 音频发送按钮 ：可把电脑采集的声音传送给设备，并由与设备连接的音响设备

播放出来，再次点击，则关闭这项功能。

- 音频播放按钮：可把设备采集的声音在电脑上播放出来，再次点击，则关闭这项功能。


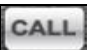
2) 多语言选择观看模式选择

可选择简体中文/繁体中文/英文/德文等多种操作语言转换

可选择 720P（图像质量最好），VGA（图像质量好）和 QVGA（图像质量一般）进行观看；比如局域网观看可用 720P，互联网观看可选择 VGA，手机观看可选 QVGA。


3) 云台控制

如果摄像机支持云台功能，鼠标按住上下左右箭头，可以控制摄像机转动，单击中间的按钮，可以居中摄像机。

把摄像机云台调到一个位置后，点击，即可设置预置位，摄像机方向改变后，点击可以回到原来设置的预置位。

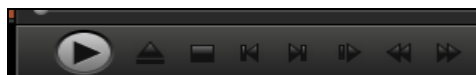
4) 拍照 /录像 /SD 卡/回放

- 点击“抓图”按钮，将把当前的画面拍成照片保存在默认存储路径 D:\Snap （如果您想更改路径，请点击视频窗上的来进行路径设置）

- 点击“录像”按钮，开始录像，再次点击“录像”按钮，则停止录像。默认存储于 D:\Record（如果您想更改存储路径，请点击视频窗体上的来进行路径设置）

- 点击“查看 TF/SD 卡”按钮，在弹出页面列出 TF/SD 卡中的内容（如果已经装入 TF/SD 卡），可选择 TF/SD 卡中的内容进行下载。

- 点击“录像回放”按钮，将弹出一个播放器，可以播放录像视频。其中



这几个按钮分别表示播放/暂停，打开文件，停止，上一个视频，下一个视频，画面，快退，快进。

5) 单击“系统设置”按钮，进入设备配置界面，您可以配置您的摄像机

5.2.2 运行状态

设备序列号：	000003
用户连接数：	0
网络连接方式：	无线连接
软件版本：	V0.1.2.27
网页版本：	V0.11.0.5
Mac 地址：	7C:DD:90:37:81:E0
IP 地址：	192.168.0.128
子网掩码：	255.255.255.0
默认网关：	192.168.0.1
首选DNS服务器：	202.96.134.133
路由器 WAN IP 地址：	<input type="button" value="获取 WAN IP 地址"/>
开始运行时间：	2013-09-25 10:01:21
TF/SD卡状态：	无卡

[查看 TF/SD 卡内容](#) [格式化 TF/SD 卡](#) [停用 TF/SD 卡](#)

可查看到设备相关物理信息；如“软件版本”、“网页版本”、“Mac 地址”、“TF/SD 卡状态”。

可以操作功能选项“获取 WAN IP 地址”、“查看 TF/SD 卡内容”、“格式化 TF/SD 卡”、“停用 TF/SD 卡”。

如果插入了 TF/SD 卡，TF/SD 状态栏中将有提示，并且指示还有多少剩余空间。

温馨提示：

- 系统最大支持 32G TF/SD 卡，在使用前请首先格式化 TF/SD 卡为 FAT32 系统。用户购买 TF/SD 卡时，请首先测试 TF/SD 卡与设备是否兼容。
- 请在设备断电状态下接入 TF/SD 卡；否则有可能导致 TF/SD 卡损坏或者设备无法读取 TF/SD 卡现象。

5.2.3. 视频设置

5.2.3.1. 视频参数

照明电频率: 50Hz 照明电频率调整, 如画面有波纹, 可调节这里消除波纹

720P

分辨率: 720P

码率: 1024 kbps 码率越大图像越清晰, 但占用带宽也越高

帧率: 25 fps 数值越高, 图像越流畅

VGA

分辨率: VGA

码率: 512 kbps

帧率: 25 fps

QVGA

分辨率: QVGA

码率: 90 kbps

帧率: 10 fps

JPEG码流

分辨率: QVGA

叠加选项

叠加时间: ☒ 开启 ☐ 关闭

叠加名称: ☐ 开启 ☒ 关闭 开启后这些信息会显示在监控画面中

名称: IP Camera (请不要输入~!@#%&^*Q_+=?/等特殊字符)

注: 修改参数后, 需要点击应用保存设置。

5.2.3.2 音频参数

音频选项

输入音量: (1-100) 如果录像视频声音杂音大请把此处音量调小一点

输出音量: (1-100)

720P

采集音频: ☒ 开启 ☐ 关闭

音频格式: ⇒ G. 711 声音质量好, 但占用带宽较高

VGA

采集音频: ☒ 开启 ☐ 关闭

音频格式: ⇒ G. 726 声音质量较差, 但占用带宽较低

QVGA

采集音频: ☒ 开启 ☐ 关闭

音频格式:

目前支持 G.711 和 G.726 两种音频编码格式, 前者效果好, 但占用更大带宽。如果选择开启音频, 则在相应的码流中也会传输音频信息。只有开启了音频, 在 5.2.1 中, 点击音频播放按钮后, 才可以听见声音。

注: 1、如果想通过手机进行语音通话与监听, 音频格式应该设置为 G.726。

2、修改参数后, 需要点击应用保存设置。

5.2.3.3. 图像参数

亮度: 130

饱和度: 70

对比度: 7

☐ 倒置 ☐ 镜像

红外灯控制: ☒ 自动 ☐ 强制关闭

夜视模式: ☒ 开启 ☐ 关闭

应用 默认 取消

当夜视模式为“开启”，并且红外灯控制为“自动”时，当外部光线暗到一定程度设备就会自动转为夜视模式，此时摄像机画面为黑白，如果还没到夜晚，摄像机出现黑白画面的状况，用户可暂时关闭夜视模式这样画面就正常了。如果红外灯控制与夜视模式两者有任一为关闭状态则夜晚（在无光线状态下）摄像机无法视物。

注：修改参数后，需要点击应用保存设置。

5.2.4. 网络设置

5.2.4.1. 局域网设置

The screenshot shows a web-based configuration interface for a Tenda network camera. The title is '局域网设置' (LAN Settings). It contains three main sections: 'IP获取' (IP Acquisition) with a dropdown menu set to '自动获取IP' (Automatic IP acquisition); 'DNS设置' (DNS Settings) with a dropdown menu set to '自动获取DNS' (Automatic DNS acquisition); and '端口设置' (Port Settings) with input fields for 'HTTP 端口' (80) and 'RTSP 端口' (554). Below these is a radio button for 'RTSP权限校验' (RTSP Permission Check), which is currently set to '开启' (Enabled). A note in parentheses says '(注意：修改设置后，请重启设备。)' (Note: After modifying the settings, please restart the device.). At the bottom right are '应用' (Apply) and '取消' (Cancel) buttons.

IP 获取与 DNS 设置方式都有两种，一种为自动获取，一种为手动设置。摄像机默认为自动获取 IP。

若您需要修改 IP，选择“手动设置 IP”，修改 IP 最后一段，点击设置即可。

HTTP 端口默认为 80，若不对其修改，用户访问网页时直接输入摄像机 IP 即可；若用户对其进行更改，当用户使用网页直接输入 IP 进行浏览摄像机时，需要在 IP 后面加冒号和修改后的端口号。例如：若修改端口为 8081，摄像机 IP 为 192.168.0.10。则须在网址栏输入 192.168.0.10: 8081 才可访问该摄像机。

摄像机支持 RTSP 协议，如果开启 RTSP 权限校验，在通过 RTSP 协议调用视频时，需要输入用户名和密码。

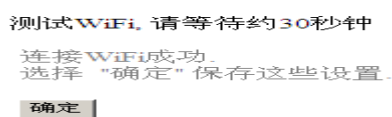
注：修改参数后，需要点击应用保存设置。

5.2.4.2. 无线设置

先在网线连接的情况下，登录摄像机，并进入 Wi-Fi 设置页面，按如下步骤进行操作。



选择“启用”，再点击“搜索”，在弹出的网页界面中选择要连接的无线路由器，点击“确定”，输入该无线密码，单击“检查”，检查无线设置是否成功。若出现如下界面，则点击“确定”保存设置，再单击“应用”保存无线设置，此时无线设置成功，设置成功后拔掉网线，即可使用无线功能。



5.2.5. 远程访问设置

用户可以使用第三方的动态域名系统，如 www.dyndns.us 这个域名系统，只需要登陆该网站去申请一个免费域名，填写到设置框中，并保存该设置，然后在路由器中做端口映射，就可以远程访问网络摄像机了（注：网络摄像机默认为自动获取 IP，若您需通过 DDNS 远程访问，那么 IP 地址应手动设置为固定 IP，否则无法设置端口映射）。

第三方动态域名： ☒ 启用 ☐ 关闭

域名服务器：

用户名：

密码：

第三方动态域名：

UPnP实现端口映射： ☒ 开启 ☐ 关闭

注意：使用第三方域名时，如果设备的端口号不为 80，需要在域名后加冒号再加端口号，如：<http://chen.dynddns.us:8081>。

注意：1、如设置远程访问有问题，请参考附录一。

2、修改参数后，需要点击应用保存设置。

5.2.6. ONVIF 设置

A screenshot of the ONVIF settings dialog box. It has a light blue background. At the top, it says 'ONVIF:' followed by two radio buttons: '开启' (On) which is selected, and '关闭' (Off). Below this is a text box labeled '端口:' (Port) containing the number '8080'. Underneath the text box is another set of radio buttons labeled '权限校验:' (Permission Check) with '关闭' (Off) selected and '开启' (On) unselected. At the bottom right, there are two buttons: '应用' (Apply) and '取消' (Cancel).

摄像机支持 ONVIF 协议，可以实现与其它厂家的 ONVIF 协议产品互通，例如 NVR 视频存储。ONVIF 版本为：2.0.1

注：修改参数后，需要点击应用保存设置。

5.2.7.报警设置

5.2.7.1. 移动侦测设置

如果用户要监控某个区域，当区域内发生异常时，即启动报警，则可选择移动侦测。在灵敏度选择项中，值越大灵敏度越高，越容易触发报警。

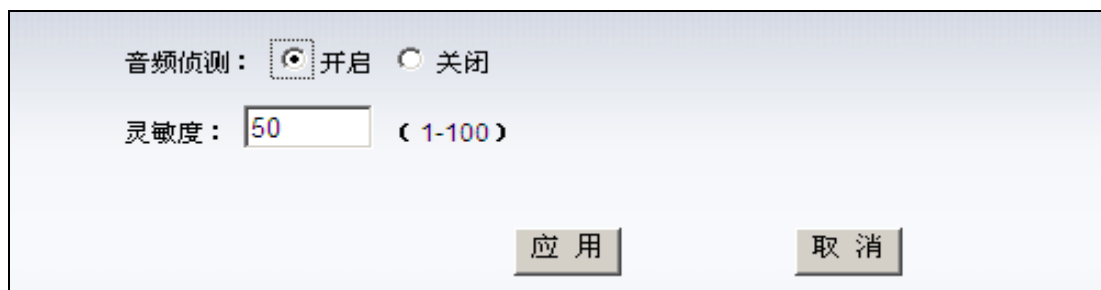
当移动侦测区域选定并应用，并且设置了报警方式（如开启邮件报警设置 Email 成功）以及选定了布防时间，在布防时间内该选定区域发生异常时就会触发报警，拍照发送到对应的邮箱。



设置完后，点击应用，移动侦测设置生效，其中，数值越大灵敏度越高。如侦测框内物体发生变化，摄像机会检测到该变化，并且触发相应的报警。

5.2.7.2 音频侦测设置

当音频侦测开启并应用，并且设置了报警方式（参考 6.5.3，如开启邮件报警设置 Email 成功）以及选定了布防时间（参考 6.5.4，布防时间设置），在布防时间内当摄像机能监听的范围内发生声音异常时就会触发报警，并拍照发送到对应的邮箱。（灵敏度数值越高越容易触发报警）



音频侦测默认为关闭状态，点击开启，然后点击应用，音频侦测设置生效，其中灵敏度数值越大灵敏度越高。如摄像机周围有声音变化，摄像机会检测到该变化，并且触发相应的报警。

5.2.7.3 报警方式设置

当摄像机检测到异常后，摄像机将进行多种模式的报警。



该界面用于配置报警方式。左侧为配置项列表，右侧为相关说明和设置。

<input checked="" type="checkbox"/> 存储告警图片到SD卡	触发报警后，摄像机可选择多种存储方式
<input checked="" type="checkbox"/> 存储告警视频到SD卡	
<input checked="" type="checkbox"/> 存储告警图片到FTP服务器	
<input checked="" type="checkbox"/> 存储告警视频到FTP服务器	
<input checked="" type="checkbox"/> 联动继电器（开启外部报警器）	FTP设置 → 设置FTP服务器
<input checked="" type="checkbox"/> 发送报警邮件和报警图片	5秒 ▼ → 开启外部报警器的时间
	邮箱设置 → 填写自己的邮箱，将报警抓拍的照片发送到指定邮箱保存
应用 取消	

注：修改参数后，需要点击应用保存设置。

5.2.7.4 布防时间设置

布防时间即为在选定的布防时间内，若有异常发生，则会触发报警。布防时间默认为所有时间。该布防时间对应移动侦测报警与声音报警。



该界面用于设置布防时间。顶部为“布防时间”标题。下方为时间选择表，包含星期和小时/分钟。底部有应用、全选所有时间和清除所有时间按钮。

	0	1	2	3	4	5	6	7	8	9	10	11	12	13	14	15	16	17	18	19	20	21	22	23
星期日																								
星期一																								
星期二																								
星期三																								
星期四																								
星期五																								
星期六																								

应用 全选所有时间 清除所有时间

设备只有在布防时间段检测到报警后才会触发报警，可根据自身需要选择布防时间。附图是设定在星期一 8:30-9:30 进行布防，设定时只需用鼠标点击布防时间对应的方块即可，选中后会变绿。

注意，在设置时间段时，请首先调整好系统时间。请参考 5.2.9.2 进行系统时间设置。

注：修改参数后，需要点击应用保存设置。

5.2.8 高级设置

5.2.8.1. 自动拍照设置

自动拍照：即在选定的时间段内，每隔一个时间间隔就拍一张照片存储到 TF/SD 卡内或者发送到 FTP 服务器。

TF/SD卡时间间隔: 秒

☒ 保存图片到TF/SD卡

FTP 时间间隔: 秒

☐ 保存图片到FTP服务器 [FTP设置](#)

计划抓拍时间:

	0	1	2	3	4	5	6	7	8	9	10	11	12	13	14	15	16	17	18	19	20	21	22	23
星期日																								
星期一																								
星期二																								
星期三																								
星期四																								
星期五																								
星期六																								

如勾选“保存图片到 TF/SD 卡”，摄像机在设置的间隔时间抓拍照片存储到 TF/SD 卡。

如勾选“保存图片到 FTP 服务器”，摄像机在设置的间隔时间抓拍照片存储到 FTP 服务器。

图片时间表中选取的时间为星期一 8:30-9:30。用户可根据自身需要选择设定自动拍照的时间，设定时只需用鼠标点击布防时间对应的方块即可，选中后会变绿。

注：修改参数后，需要点击应用保存设置。

5.2.8.2. 录像到 TF/SD 卡上

录像到 TF/SD 卡：开启录像到 TF/SD 卡后，在选定的时间段内摄像机会自动录像并存储到 TF/SD 卡。

录像到TF/SD卡

录像到TF/SD卡: ☒ 开启 ☐ 关闭

录像文件时长: 600 秒

码流: 720P

计划录像时间:

	0	1	2	3	4	5	6	7	8	9	10	11	12	13	14	15	16	17	18	19	20	21	22	23
星期日																								
星期一																								
星期二																								
星期三																								
星期四																								
星期五																								
星期六																								

图中所需要录像的时间为星期一 8: 30-9: 30。用户可根据自身需要选择设定录像的时间，设定时只需用鼠标点击布防时间对应的方块即可，选中后会变绿。

注：修改参数后，需要点击应用保存设置。

5.2.8.3. E-mail 设置

在移动侦测报警或声音侦测报警时，可以发送邮件到指定邮箱，但需首先正确设置邮件服务参数。下图为邮件设置示例，点击设置进行参数保存，再点击测试，可以查看设置是否成功。

SMTP服务器: smtp.sohu.com 服务器端口: 25 要求安全连接 (ssl) ☐

是否需要认证: ☒ 需要 ☐ 不需要

用户名: sender@sohu.com

密码:

收件人信箱: receive@163.com (e-Mail地址1)

(e-Mail地址2)

(e-Mail地址3)

发件人信箱: sender@sohu.com (设备的e-Mail地址)

邮件主题: alarm

其它说明:

(最大长度为255个字符)

测试Email设置: 请先设置参数，然后再点击按钮测试。

SMTP 服务器填写邮箱服务器，如 sohu 的邮箱，这里就应该填：“smtp.sohu.com”

图中的那几项已经填写的内容是必填项目，如果有些内容填写不合格，设置将不成功。

设置完后，可按“测试”按钮测试邮箱设置是否成功。

注意：如点击测试不成功，请参考附录一。

5.2.8.4 FTP 设置

报警时，可以抓拍现场图片发送到 FTP 服务器中，但需要首先正确设置 FTP 服务参数。点击设置进行参数保存，再点击测试，可以查看设置是否成功。

服务器地址：	<input type="text" value="192.168.0.152"/>
端口：	<input type="text" value="21"/>
用户名：	<input type="text" value="test"/>
密码：	<input type="password" value="•••••"/>
路径：	<input type="text" value="/"/>
被动模式：	<input checked="" type="radio"/> 开启 <input type="radio"/> 关闭
测试FTP设置：	<input type="button" value="测试"/> 请先设置参数，然后再测试。

为了使用 FTP 功能，首先需要在 FTP 服务器上申请用户名以及密码，同时申请一定的存储空间，并且要求该用户向存储空间具有写入和建立子目录的权限

5.2.8.5 云台设置

云台设置：即设置巡航圈数、云台速度、自检居中与云台运动时关闭报警。当设置了相应数据点击应用后即保存生效。

巡航圈数：	<input type="text" value="1"/> (1-50)
云台速度：	<input type="button" value="快"/>
自检居中：	<input type="radio"/> 开启 <input checked="" type="radio"/> 关闭
云台运动时关闭报警：	<input checked="" type="radio"/> 开启 <input type="radio"/> 关闭
<input type="button" value="应用"/> <input type="button" value="取消"/>	

巡航圈数：可是只 1-50 之间的任意数字，即点击界面上的左右或者上下巡航，摄像机就会转动相应的圈数。

注：建议巡航圈数不要设置太大，长期转动会缩短机器寿命。

云台速度：云台速度有快、中、慢三个级别供用户选择，代表云台转动时的速度快慢。

自检居中：当自检居中开启时，重启设备或者自检居中时摄像头自动居中。

云台运动时关闭报警：开启时用户自己云台转动摄像机时，摄像机不会触发报警；但是

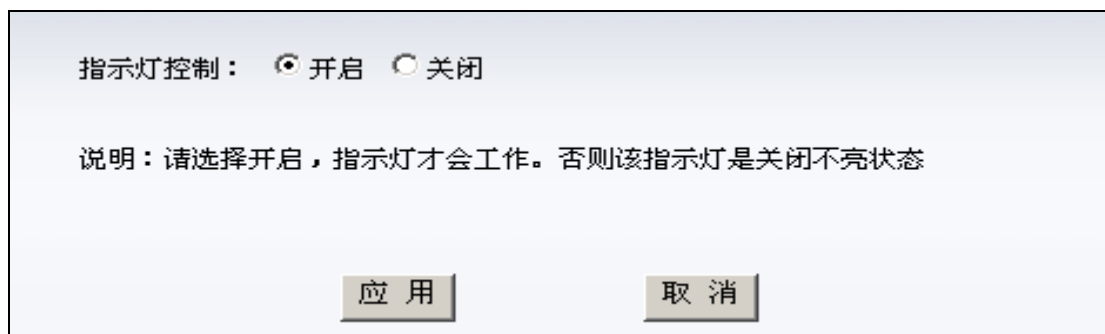
当这项功能关闭时，就算用户自己云台控制摄像机转动，摄像机也会报警。

用户更改设置之后需要点击应用，相应的设置才会保存下来。

注：修改参数后，需要点击应用保存设置。

5.2.8.6 指示灯控制设置

夜晚，如果你觉得摄像机后面的指示灯刺眼影响您休息，则可在一下界面中选择关闭并应用，此时指示灯就不会亮了。



指示灯控制： ☒ 开启 ☐ 关闭

说明：请选择开启，指示灯才会工作。否则该指示灯是关闭不亮状态

应用 取消

注：修改参数后，需要点击应用保存设置。

5.2.9 系统设置

5.2.9.1 用户设置



权限	用户名	密码	确认密码
管理员	<input type="text" value="admin"/>	<input type="password" value="....."/>	<input type="password" value="....."/>
操作者	<input type="text" value="user"/>	<input type="password" value="...."/>	<input type="password" value="...."/>
参观者	<input type="text" value="guest"/>	<input type="password" value="....."/>	<input type="password" value="....."/>

应用 取消

系统设置了三级用户权限。

- 最高权限：admin 用户具有最高权限，可以进行任何设置，出厂默认密码 admin

注：建议管理员账号的用户名：admin。密码自行设置。因为管理员帐号的用户名不为 admin 时，用户无法通过集控软件实现摄像机云台转动。

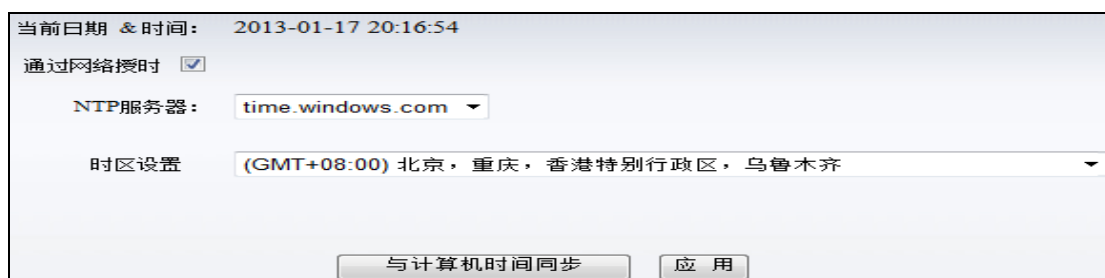
- 操作权限：user 用户只能操作设备，而不能进行设置，出厂默认密码 user
- 观看权限：guest 用户只能观看视频，而不能对设备进行任何操作，出厂默认密码 guest

注意：请用户第一次使用时，及时修改这三个密码，防止非授权用户登陆。

注：修改参数后，需要点击应用保存设置。

5.2.9.2 时间设置

用户第一次使用摄像机时，摄像机显示时间可能不对，因为我们的摄像机是通过网络授时，当您接通网络设置好摄像机后过一段时间时间会自动更新。



请首先指定时区，然后选择一个 NTP 服务器从网络上的授时服务器获取时间。

注：修改参数后，需要点击应用保存设置。

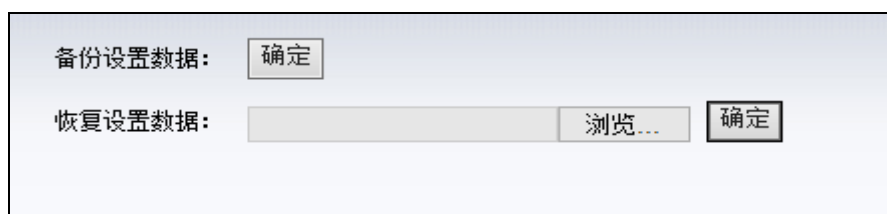
5.2.9.3 重启摄像机

重启摄像机：当升级摄像机固件时会自动重启摄像机；当更改摄像机“照明电频率”、“音频格式”时会自动重启摄像机。

5.2.9.4 恢复出厂设置

恢复出厂设置

5.2.9.5 备份/恢复设置



如果备份设置数据，摄像机将生成一个文件，您可以保存在自己电脑里，需要时直接导入这个文件，您的摄像机将恢复你之前设置的参数，这个功能是方便用户管理摄像机，不用

再次设置各种参数；

5.2.9.6 升级

升级固件:

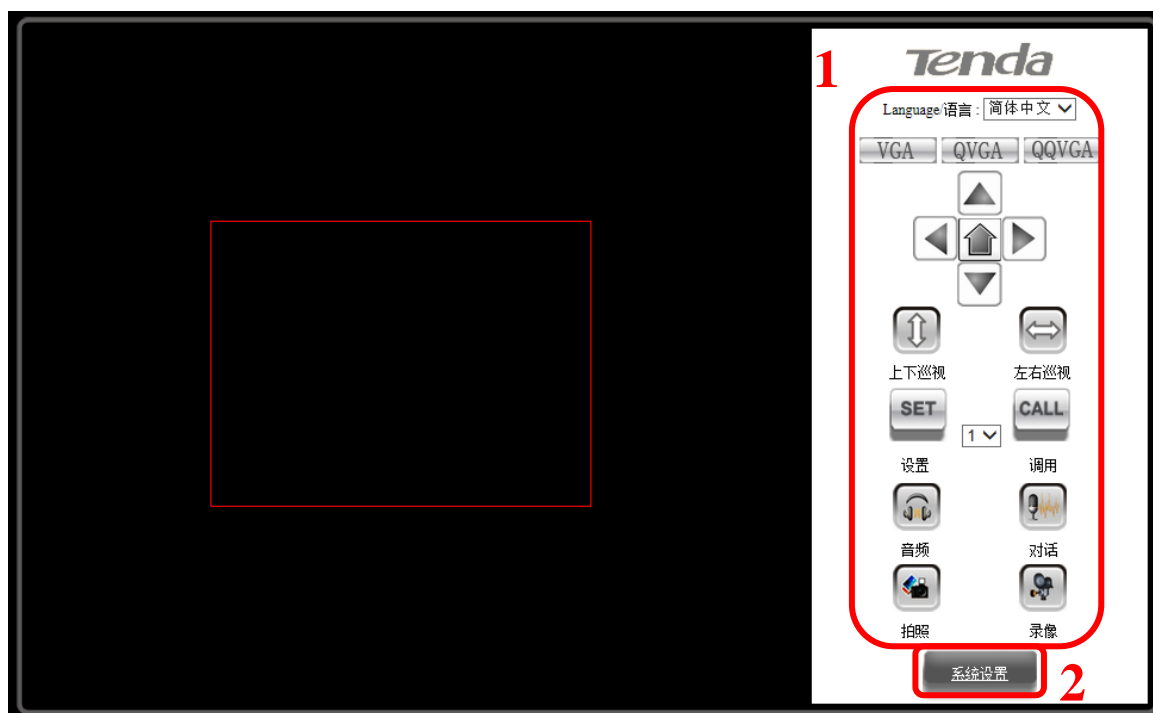
升级固件是对摄像机系统固件和网页进行升级。

5.2.9.7 系统日志

系统日志			
[2013_01_17	15:17:05]	ipc_server	start.
[2013_01_17	15:19:19]	user(admin)	login for rtsp stream.
[2013_01_17	15:19:26]	user(admin)	logout from rtsp stream.
[2013_01_17	15:19:31]	user(admin)	login for rtsp stream.
[2013_01_17	15:20:21]	user(admin)	logout from rtsp stream.
[2013_01_17	15:21:12]	user(admin)	login for live stream.
[2013_01_17	15:21:29]	user(admin)	logout from live stream.
[2013_01_17	15:22:05]	user(admin)	login for live stream.
[2013_01_17	15:37:01]	user(admin)	logout from live stream.
[2013_01_17	15:59:59]	user(admin)	login for live stream.
[2013_01_17	16:00:32]	user(admin)	logout from live stream.
[2013_01_17	16:40:47]	user(admin)	login for live stream.
[2013_01_17	16:40:49]	user(admin)	logout from live stream.
[2013_01_17	17:07:29]	user(admin)	login for live stream.
[2013_01_17	17:49:34]	user(admin)	logout from live stream.
[2013_01_17	18:40:00]	user(admin)	login for live stream.
[2013_01_17	18:45:26]	user(admin)	logout from live stream.
[2013_01_17	18:45:29]	user(admin)	login for live stream.
[2013_01_17	18:46:00]	user(admin)	logout from live stream.

5.3. 标清系列 Web 配置界面(C30/C3)

5.3.1. 视频浏览



1. 在线操作栏

语言选择：支持简体中文、繁体中文、英文、德语等多种语言

分辨率选择按钮：VGA/QVGA/QQVGA（640*480/320*240/160*120）

云台控制按钮：上/下/左/右/居中



2. 系统设置

该功能是超级管理员的操作权限，对摄像机的所有参数进行设置

5.3.2.运行状态

设备状态	
设备系统固件版本	50.2.0.148
设备应用固件版本	0.11.1.4
名称	IPCAM
MAC	C8:3A:35:00:04:F2
Wifi MAC	C8:3A:35:00:04:F3
刷新	

可以查看“设备系统固件版本”、“设备应用固件版本”、“设备名称”、“设备 MAC 地址”、“Wifi MAC”等。

5.3.3.视频设置

5.3.3.1. 视频参数设置




5.3.4. 网络设置

5.3.4.1. 局域网设置

局域网设置	
从 DHCP 服务器获取 IP 地址	<input checked="" type="checkbox"/>
Http 端口	<input type="text" value="80"/>
<input type="button" value="设置"/> <input type="button" value="刷新"/>	

摄像机默认为自动获取 IP，若您有需要修改 IP，不勾选“从 DHCP 服务器获取 IP 地址”，修改 IP 最后一段，点击设置即可。

5.3.4.2. 无线参数

无线参数				
无线网络列表	ID	SSID	MAC	
	1	ChinaNet-0001	00:27:19:FC:57:F5	
	2	owen	EC:88:8F:58:95:66	
	3		F4:EC:38:32:15:78	
	4	00A8F0002296	48:02:2A:40:66:76	
<input type="button" value="搜索"/>				
使用无线局域网	<input checked="" type="checkbox"/>			
SSID	<input type="text"/>			
通道	<input type="text" value="0"/>			
网络类型	<input type="text" value="Infra"/> ▼			
验证模式	<input type="text" value="无"/> ▼			
<input type="button" value="设置"/> <input type="button" value="刷新"/>				

进入无线设置页面，点击“搜索”，在无线网络列表中将列出搜索到的无线网络。选中其中的一个网络，再勾选“使用无线局域网”，将在下面的列表中列出选中的无线网络的相关参数，输入密钥，再点击“设置”，即可完成无线网络的设置。拔掉网线，即可使用无线方式连接到路由器。

说明：当设备连接了网线，并同时也启用了 WI-FI，网线连接方式具有最高优先级。

5.3.4.3. 远程访问设置

用户也可以使用第三方的动态域名系统，如这个域名系统，只需要登陆该网站去申请一个免费域名，填写到设置框中，并保存该设置，然后在路由器中做端口映射，就可以远程访问网络摄像机了（注：网络摄像机默认为自动获取 IP，若您需通过 DDNS 远程访问，那么 IP 地址应手动设置为固定 IP，否则无法设置端口映射）。

远程访问设置	
DDNS 服务	无
使用 UPnP 自动映射端口	<input checked="" type="checkbox"/> 启动UPNP
设置 刷新	

如果启用 UPnP，当把网络摄像机接入局域网中，它将自动与局域网中的路由器进行沟通，并让路由器开放一个端口与自己的端口进行映射，因此不需要用户登陆到路由器上做端口映射。只要勾选上“使用 UPnP 自动映射端口”即可完成设置。

注意：如设置远程访问有问题，请参考附录一。

5.3.5 报警设置

5.3.5.1 报警设置

如果用户要固定监控某个区域，当区域内发生异常时，即启动报警，则可选择移动侦测。在灵敏度选择项中，值越小灵敏度越高，越容易触发报警。

每次告警触发后，在布防时间内，设备可采取多种方式报警。

- 报警后预置位联动：需要用户设置好摄像机的预置位
- 向 E-mail 发送报警消息（一封 E-mail 中附带一张图片），报警一次触发一次邮件
- 传送现场图片到 FTP 服务器，并可设置传送图片的间隔时间

设备只有在布防时间段检测到报警后才会有报警动作。可以在所有时间，也可指定时间内布防。为指定布防时间，需首先设置好系统时间、时区，然后在布防时间设置中选择要布防的时间段。

报警设置	
移动侦测布防	<input checked="" type="checkbox"/>
移动侦测灵敏度	5 数值越小越灵敏
报警触发事件	
报警时预置位联动	无
报警后邮件通知	<input checked="" type="checkbox"/>
报警后上传图片	<input checked="" type="checkbox"/>
上传图片时间间隔(秒)	0
报警布防时间	
日程安排	<input checked="" type="checkbox"/>
全选	<input checked="" type="checkbox"/>
天	0 1 2 3 4 5 6 7 8 9 10 11 12 13 14 15 16 17 18 19 20 21 22 23
星期日	
星期一	
星期二	
星期三	
星期四	
星期五	
星期六	
设置 刷新	

5.3.6 高级设置

5.3.6.1 设备名称设置

用户可以对摄像机进行命名，如：家、办公室等等。

5.3.6.2 录像到本地

用户在未设置本地录像路径时，直接开启录像，设备会自动在 C 盘的根目录下新建一个“RecordFiles”的文件夹，然后存储录像文件到该文件夹。

本地录像路径		
本地录像路径	C:\Users\Administrator\Desktop	选择...
录像打包时间长度(分钟)	5	最小5分钟最大10分钟
保留磁盘空间(MB)	200	最小200MB
是否覆盖录像	<input checked="" type="checkbox"/>	
<div> <div>设置</div> <div>刷新</div> </div>		

5.3.6.3 E-mail 设置

在移动侦测报警时，可以发送邮件到指定邮箱，但需首先正确设置邮件服务参数。下图为邮件设置示例，点击设置进行参数保存，再点击测试，可以查看设置是否成功。

E-Mail		
发送者	ipcam@qq.com	
SMTP 服务器	smtp.qq.com	@qq.com ▼
SMTP 端口	25	
需要校验	<input checked="" type="checkbox"/>	
SSL	NONE ▼	
SMTP 用户	ipcam	
SMTP 密码	●●●●●●●●	
接收者 1	ipcamera@qq.com	
接收者 2		
接收者 3		
接收者 4		
<div> <div>测试</div> <div>请先设置参数,然后再测试</div> </div>		
<div> <div>设置</div> <div>刷新</div> </div>		

注意：如点击测试不成功，请参考附录一：疑难解答。

5.3.6.4 FTP 设置

报警时，可以抓拍现场图片发送到 FTP 服务器中，但需要首先正确设置 FTP 服务参数。
点击设置进行参数保存，再点击测试，可以查看设置是否成功。

FTP	
FTP 服务器	<input type="text" value="192.168.1.3"/>
FTP 端口	<input type="text" value="21"/>
FTP 用户	<input type="text" value="admin"/>
FTP 密码	<input type="password" value="••••••"/>
上传图片时间间隔(秒)	<input type="text" value="0"/> 空或者0表示不定时上传图片
<input type="button" value="测试"/> 请先设置参数,然后再测试	
<input type="button" value="设置"/> <input type="button" value="刷新"/>	

注意：为了使用 FTP 功能，首先需要在 FTP 服务器上申请用户名以及密码，同时申请一定的存储空间，并且要求该用户向存储空间具有写入和建立子目录的权限。

5.3.7 系统设置

5.3.7.1 设备用户设置

设备用户设置		
用户权限	用户	密码
管理员	<input type="text" value="admin"/>	<input type="password" value="••••••"/>
操作者	<input type="text"/>	<input type="password"/>
参观者	<input type="text"/>	<input type="password"/>
<input type="button" value="设置"/> <input type="button" value="刷新"/>		

注：建议管理员账号的用户名：admin。密码自行设置。

5.3.7.2 设备时钟设置

如果设备与互联网连接，可以启用 NTP 服务器自动校时，并且需要正确选择设备所在地的时区。否则，需要使用 PC 时间校准设备时钟。

设备时钟设置	
设备时钟时间	2013年6月22日 17:12:33
设备时区设定	(GMT +08:00) 北京, 新加坡, 台北 ▾
使用 NTP 服务器自动校时	<input checked="" type="checkbox"/>
NTP 服务器	time.nist.gov ▾
<input type="button" value="使用 PC 时间校准设备时钟"/>	
<input type="button" value="设置"/> <input type="button" value="刷新"/>	

5.3.7.3 PTZ 设置

巡航圈数选择无限制时，巡航 1 个小时后，也将自动停止。

PTZ 设置	
禁用预置位	<input type="checkbox"/>
启动时调用预置位	禁止 ▾
PTZ 速度	快速 ▾
巡航圈数	2 ▾
<input type="button" value="设置"/> <input type="button" value="刷新"/>	

5.3.7.4 恢复出厂设置

点击恢复出厂设置，确认后，系统将恢复出厂设置，并重启。

5.3.7.5 重启设备

重启设备

5.3.7.6 升级应用固件

设备内运行两类程序，一种是系统固件，一种是应用固件，可以分别对它们进行升级。

5.3.7.7 升级系统固件

设备内运行两类程序，一种是系统固件，一种是应用固件，可以分别对它们进行升级。

附录一：常见问题解答

1. 依据《快速安装指南》连接好设备，通过手机扫描二维码添加设备后，显示未知设备，为什么？

首次运行 CloudNeteye 软件时，建议您的智能手机与网络摄像机连接到同一路由器。智能手机通过 Wi-Fi 连接到路由器。

(1) 检查摄像机电源连接是否正常。

检查摄像机上的 LED 灯是否亮，如不亮，则检查电源是否连接正常。

(2) 检查摄像机是否正确连接到 Internet。


摄像机要通过网线连接到路由器任一 LAN 口，并检查连接到的 LAN 口指示灯是否亮。如不亮，更换网线再试。


注意：摄像机不能连接到与路由器相连接的 DSL MODEM，Cable MODEM，PON MODEM 的端口上。

(3) 若此时仍然不能观看，则请进入路由器配置页面，检查路由器 DHCP 功能是否开启（需要开启，因摄像机默认为 DHCP 自动获取 IP）。

2. 手机观看摄像机，而且摄像机显示在线，点击进入画面为全黑，要等待一段时间才能显示正常，为什么？

因为视频等级设置较高，带宽占用太大，响应延时。请根据以下操作修改，即可显示正常

(1) 安卓系统手机：点击摄像机右边的下三角按钮  → 点击“修改摄像机” → 点击“高级设置”栏中的“设置” → 把“视频质量”下调一个级别（级别由高到低分别为最高、高、中、低、最低）

(2) 苹果手机：点击摄像机右边的右三角按钮  → 点击“参数设置” → 把“视频质量”下调一个级别（级别由高到低分别为最高、高、中、低、最低）

3. 智能手机上运行“CloudNeteye”或“腾达云监控”为什么搜索不到网络摄像机？

运行“CloudNeteye”或“腾达云监控”软件之前，请依据《快速安装指南》指导，完成摄像机连接配置。

运行 CloudNeteye 软件时，请确保您的智能手机与网络摄像机连接到同一路由器。智能手机通过 Wi-Fi 连接到路由器。

4. 为什么我的网络摄像机 WEB 中点击录像失败，录像到 TF/SD 卡开启后设置点应用后刷新又为关闭状态？

答：首先重置下浏览器：工具---Internet 选项--高级--重置。再关掉浏览器重新进入。如果还是不行则浏览器兼容性差，请考虑更换浏览器，如 IE6、IE8、360 浏览器等。

5. 怎么设置移动侦测与邮件报警？

可通过如下任一方式设置移动侦测与邮件报警：

方式一：参考本手册“4.1.2.1 系统设置”中“事件警示设定”。

方式二：第一步，参考本手册“5.2.7.3 配置界面”进入设备 Web 配置界面，进入“系统设置”→“报警设置”→“移动侦测报警”，开启移动侦测报警并选取侦测区域，点击应用。

第二步，进入“系统设置”→“报警设置”→“报警方式”，点选“发送报警邮件和报警图片”。

第三步，继第二步，点击“发送报警邮件和报警图片”右边的“E-mail 设置”。

以下详细介绍各邮箱服务商的配置参数：

邮箱服务商	SMTP 服务器	服务器端口	SSL	认证
Gmail	smtp.gmail.com	465	勾选	需要
Yahoo	smtp.mail.yahoo.com	25	不勾选	需要
Sina	smtp.sina.com.cn	25	不勾选	需要
QQ	smtp.qq.com	25	不勾选	需要
Sohu	smtp.sohu.com	25	不勾选	需要
126	smtp.126.com	25	不勾选	需要
163	smtp.163.com	25	不勾选	需要
Tom	smtp.tom.com	25	不勾选	需要

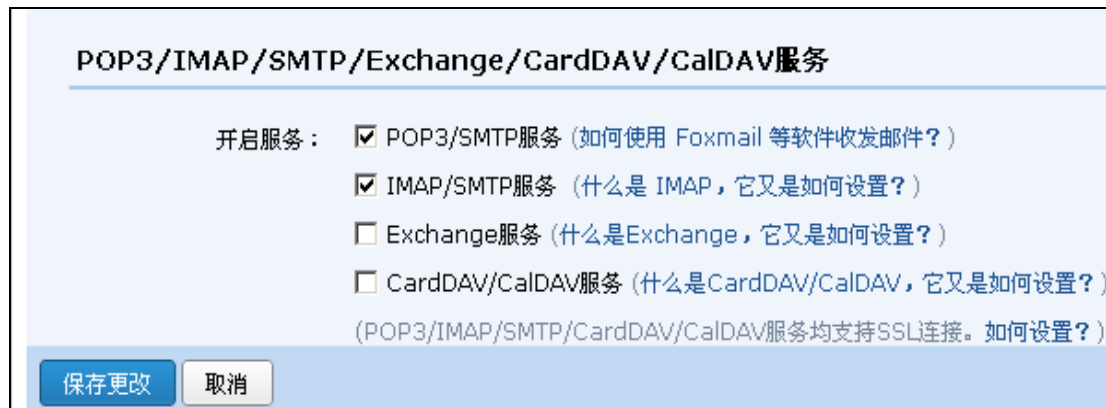
测试用邮箱：163 邮箱；帐号：cl951357258@163.com 密码：cl951357258@

Sina 邮箱：帐号：cl951357258@sina.cn 密码：cl951357258@

注意：（1）、确保用户名与密码正确，且与发件人邮箱对应。

（2）、若发件人邮箱使用的是 QQ 邮箱，则需要在 QQ 邮箱中设置开启 SMTP 服务。

进入 QQ 邮箱 → “设置” → “账户”，开启 SMTP 服务，并单击保存更改。如图



（3）、邮件主题与其它说明中不能包含中文。

（4）、参数设置完成后先点应用，再点击测试。（因为配置参数之后需要点击应用保存设置，否则点击测试，测试的就为之前的参数设置）

6. 为什么刚拆包装的新机，画面模糊？

机器出厂测试时的景物调焦可能和用户所需观看的景物距离不匹配，用户可根据所需观看的景物，自行调节镜头以达到最佳效果。方法如下：

方法一：进入视频浏览界面，“系统设置” → “视频设置” → “图像参数”，调节亮度等。


方式二：转动机器前面的白色光圈进行镜头调焦。


7. 为什么摄像机观看时颜色不对？

CMOS 芯片的摄像机对光线要求较高，当光线较暗时会产生干扰，并且当红外灯亮起时会有偏色；若想颜色不偏色，请选用带 IR-CUT 的机型或配备彩色镜头。

8. 为什么手机观看视频图像清晰度差？

因为手机观看默认的视频质量为低 (QVGA 320x176)，所以清晰度有限，用户可以自行设置。运行 CloudNeteye 软件，

(1) 安卓系统手机：点击摄像机右边的下三角按钮  → 点击“修改摄像机” → 点击“高级设置”栏中的“设置” → 把“视频质量”上调（级别由低到高别为最低、低、中、高、最高）

(2) 苹果手机：点击摄像机右边的右三角按钮  → 点击“参数设置” → 把“视频质量”上调（级别由低到高别为最低、低、中、高、最高）

某些手机视频质量设置为“最高”时云台控制控制不了，而且视频质量越高占用宽带越大，建议用户酌情选择设置。

注：视频质量越高，消耗手机宽带流量越大。为节省您的手机宽带流量，请选择合适的视频质量。

9. 为什么在白天看到的图像是黑白的。

因为照明不足触发夜视模式，导致红外灯开启。

解决方法一，增加照明。

解决方法二，关闭夜视模式，参考本手册“5. Web 配置”，在“系统设置” → “视频设置” → “图像参数” → “夜视模式”中设置。

10. 为什么声音杂音大？

参考本手册“5. Web 配置”，在“系统设置” → “视频设置” → “音频参数” → “音频选项”将“输入音量”值调小即可。

11. 为什么我观看时画面会有波纹？

CMOS 机器对光线敏感，可能是光线较暗产生的干扰；此外，注意电源制式，国内为 50HZ，若摄像机采用 60HZ，需更改成 50HZ，否则画面就可能会产生波纹。

12. 为何超易用系列网络摄像机连接不上无线？

使用无线前，需接好有线，进摄像机的 Web 配置界面或通过手机端软件 CloudNeteye 或通过电脑软件 CloudNeteyeForPC 配置好无线以后，才能使用无线。若通过 Web 配置无线，在配置完无线信息之后要先点“应用”按钮，再点“检测”，检测成功点击“确定”即可。

13. 为何复位机器不成功？

要长按机器复位键 10 秒。

14. 为何我在无线使用过程中，每次路由器重启后都要重设无线才能使用，甚至有时搜索不到我的无线路由器的无线信号呢？

使用无线时把无线路由器的信道（也叫频段）改为 1-11 以内（手动设置）不要用 12 或 13 信道，无线的 SSID 用字母和数字的组合，不要用汉字或特殊符号！此外，无线加密也手动指定成某种加密的方式，不要用自动选择之类的（比如手动指定为 WPA2-PSK、AES 模式）！这样，通过有线连接摄像机打开网页后，搜索无线信号就能正常搜索到了。搜索到无线信号后，选中对应的无线信号并输入相应的无线密码，然后先拔网线，再拔摄像机电源，重启下摄像机后，便能正常使用无线了。

15. 为什么观看时，速度很慢，很卡？

当内网观看时会卡的话，可能是劣质网线或 Wi-Fi 信号干扰造成的；外网观看卡时，是因为网络原因造成的，Mjpeg 格式的摄像机可以调低分辨率、H. 264 压缩格式的摄像机可以调节码流大小来予以调整。此外，H. 264 的机器应调高帧率以保证流畅度。

16. 为什么我手机观看很慢？

使用 2G 网上网时，网络较慢，可选用 3G 或直接用 Wi-Fi 上网；但 3G 网络有时也并不理想；如果使用的是 H. 264 格式的摄像机，可以把手机观看的分辨率调低。

17. 超易用系列支持那些录像方式？

手机软件 CloudNeteye 录像（高清系列摄像机，且需插 TF 卡），通过 CloudNeteye 简单配置，即将你要的录像保存于您的 TF 卡上。电脑远程客户端软件 CloudNeteyeForPC 录像，通过 CloudNeteyeForPC 简单配置，即将您要的录像保存到您的电脑。

18. 超易用系列产品支持变焦功能吗？

支持 3 倍数码变焦。

19. 超易用系列无线安全性能怎么样，别人是否能连结到我的摄像机？

超易用系列无线连结安全可靠，支持 WEP/WPA/WPA2 无线加密模式。

20. 超易用系列支持什么样的无线协议？

支持 802.11b/g/n, 最高无线传输速率 150Mbps。

附录二：支持环保，绿色下载

官方网站下载：[点击此处官网下载。](#)

云盘下载：[点击此处云盘下载。](#)

视频培训：[点击此处获取视频培训资料。](#)